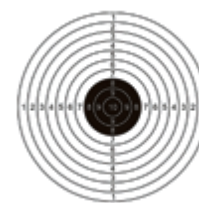




gazeta RAWICKA

Zakończyła się
budowa nowoczesnej
strzelnicy sportowej
w Sierakowie.
Oficjalne otwarcie
nastąpiło 17 stycznia.



str. 8-9

ISSN 1425-9007

BEZPŁATNY INFORMATOR URZĘDU MIEJSKIEGO GMINY RAWICZ

NR 1/2025 (ROK XXXII)

RAWICZ Z NOWYM MIEJSKIM PARKIEM. A W NIM TĘŻNIA SOLANKOWA I PLAC ZABAW



2 stycznia mieszkańcy Rawicza oficjalnie zyskali nową przestrzeń do rekreacji i wypoczynku. W sąsiedztwie przedszkola przy ulicy Lecha i Marii Kaczyńskich został otwarty miejski park.
str. 3



KONKURS „RAWICKI LIDER NGO”

Burmistrz Gminy Rawicz ogłasza kolejną edycję konkursu „Rawicki Lider NGO” – edycja 2024, którego celem jest wyróżnienie osób, organizacji i inicjatyw społecznych aktywnie działających na rzecz rozwoju lokalnej społeczności. To również doskonała okazja do podkreślenia roli przedsiębiorstw wspierających działalność trzeciego sektora.

Konkurs obejmuje cztery kategorie, w których można zgłaszać kandydatury:

- Rawicki Lider NGO – nagroda indywidualna i grupowa za wybitne działania na rzecz lokalnej społeczności w 2024 roku,

- Rawicki Honorowy Lider NGO – wyróżnienie za długoletnią działalność społeczną (minimum 20 lat),
- Rawicka Inicjatywa Roku – nagroda za nowatorskie i efektywne przedsięwzięcia społeczne,
- Biznes Społecznie Odpowiedzialny – nagroda dla przedsiębiorstw wspierających działalność społeczną w 2024 roku.

Zgłoszenia dokonuje się poprzez wypełnienie formularza dostępnego na stronie Urzędu Miejskiego Gminy Rawicz. Dokumenty należy przesłać mailowo na adres: promocja@rawicz.eu bądź dostarczyć osobiście do Biura Obsługi Klienta. Termin nadsyłania

zgłoszeń upływa 10 lutego 2025 r. o godz. 15:00.

Kapituła konkursowa oceni nadesłane propozycje w dniach 11–18 lutego, a wyniki zostaną ogłoszone podczas Rawickiej Gali Organizacji Pozarządowych, która jest zaplanowana na 27 lutego.

W edycji 2022-2023 kapituła konkursu przyznała prestiżowe wyróżnienia Grażynie Konopce (Rawicki Honorowy Lider NGO – nagroda indywidualna), RKKS Rawia Rawicz (Rawicki Honorowy Lider NGO – nagroda grupowa), Robertowi Aszkiełowiczowi (Rawicki Lider NGO – nagroda indywidualna), Stowarzyszeniu Opieki Nad Zwierzętami Szansa i Rawi-

ckiemu Uniwersytetowi Trzeciego Wieku (Rawicki Lider NGO - nagroda grupowa), Markowi Szymańskiemu (Rawicka Inicjatywa Roku – nagroda indywidualna), grupie inicjatywnej OSP Sarnowa, Ugoda, Łaszczyn, Izbice (Ra-

wicka Inicjatywa Roku - nagroda grupowa) oraz firmie HURST (Biznes Społecznie Odpowiedzialny). Więcej informacji oraz formularz zgłoszeniowy dostępne są na stronie rawicz.pl.

/red

ZAPROSZENIE NA KAWIARENKĘ NGO

Przypominamy, że co miesiąc Gmina Rawicz i Centrum Wsparcia Ekonomii Społecznej (CWES) organizuje spotkania dla organizacji pozarządowych, podczas których omawiane i dyskutowane są istotne tematy z zakresu działań organizacji pozarządowych. Wstęp na Kawiarenki jest otwarty dla osób zainteresowanych działaniem w trzecim sektorze.

Kolejne spotkanie zaplanowane jest na 6 lutego, godz.

17:00 w CWES na ul. I. Buszy 5. Poruszone zostaną takie tematy, jak nowa karta oceny wniosków złożonych w ramach inicjatywy lokalnej czy wprowadzenie w życie zapisów ustawy „Lex Kamilek”.

Rawickie Kawiarenki to świetna okazja, aby zgłębić wiedzę na temat działalności organizacji pozarządowych, wymienić doświadczenia i porozmawiać o aktualnych wyzwaniach dla NGO. Zapraszamy do udziału! /MT



Drodzy mieszkańcy, podajemy przydatne formy kontaktu z naszym urzędem:

- telefoniczny: 65 616 49 80
- mailowy: umg@rawicz.eu

- Pomożemy w załatwieniu Twojej sprawy

- Przeprowadzimy przez trudne procedury

- Zaproponujemy dobre rozwiązania

- Przekażemy istotne informacje

Pracownicy Urzędu Miejskiego Gminy Rawicz są dostępni

- w poniedziałki i środy od godz. 8.00 do 16.00,
- wtorki, czwartki i piątki od godz. 8.00 do 14.00.

Pracownicy Wydziału Spraw Obywatelskich wychodzą również naprzeciw mieszkańcom całego powiatu ubiegającym się o dowód osobisty (nowy lub wymiana starego), którzy z ważnych przyczyn nie mogą dotrzeć do urzędu (obłożnie chorzy, osoby z niepełnosprawnością). W takich sytuacjach prosimy o kontakt telefoniczny: 500 776 417.

Zachęcamy również do korzystania z adresu ePUAP:

/umgrawicz/SkrytkaESP

Założenie konta oraz korzystanie z ePUAP jest bezpłatne. Przez ePUAP można np. złożyć wniosek o dowód osobisty, uzyskać odpis aktu stanu cywilnego, zgłosić urodzenie dziecka, przekazać do urzędu dokumenty w danej sprawie.

CO ZMIENI SIĘ W OPODATKOWANIU GARAŻY W 2025 ROKU?

W związku z licznymi pytaniami oraz wprowadzającymi w błąd doniesieniami medialnymi Zespół ds. Podatków wyjaśnia, że od 1 stycznia 2025 roku ujednoczone zostaną zasady opodatkowania garaży (w tym zwłaszcza miejsc postojowych) znajdujących

się wyłącznie w budynkach mieszkalnych wielorodzinnych.

Zmiana nie dotyczy garaży wolnostojących czy też zlokalizowanych w budynkach niemieszkalnych.

Podatnicy posiadający garaże w budynkach mieszkal-

nych (miejsca postojowe) nie muszą składać żadnej korekty informacji podatkowej (IN-1). Urząd sam zmieni stawkę podatku.

Zmiana wprowadzona od 1 stycznia 2025 r. do ustawy o podatkach i opłatach lokalnych polega na zrównaniu zasad opodatkowania garaży

w budynkach mieszkalnych (głównie halach garażowych) niezależnie od prawnego ich wyodrębnienia. Dotychczas bowiem inną stawką objęty mógł być garaż przynależny do lokalu mieszkalnego (stawką niższą) a inną (wyższą) garaż wyodrębniony jako osobny lokal. /BK

Podatki - komunikat

Burmistrz Gminy Rawicz informuje, że podobnie jak w latach ubiegłych w lutym 2025 r. pracownicy Urzędu Miejskiego Gminy Rawicz oraz sołtysi (w sołectwach) będą doręczać na terenie gminy Rawicz decyzje ustalające wysokość zobowiązania podatkowego w podatku od nieruchomości, podatku rolnym oraz w podatku leśnym na rok podatkowy 2025.

Pracownicy posiadający identyfikator będą jedynie doręczać decyzję, prosząc o potwierdzenie ich odbioru. Nie mogą i nie będą pobierać żadnych pieniędzy. /BK



14 stycznia w ratuszu odbyło się spotkanie noworoczne burmistrza Grzegorza Kubika oraz wiceburmistrza Edyty Naskręt z przedstawicielami ochotniczych straży pożarnych z terenu gminy Rawicz. Przed tym tradycyjnym już wydarzeniem miało miejsce Plenum Zarządu Oddziału Miejsko-Gminnego, podczas którego omówiono ważne sprawy związane z działalnością strażaków ochotników. W Nowym Roku braci strażackiej życzymy zdrowia, bezpieczeństwa w podejmowanych akcjach oraz satysfakcji z pełnionej służby. /red

NOWA PRZESTRZEŃ REKREACYJNO-WYPOCZYNKOWA

2 stycznia 2025 roku mieszkańcy Rawicza oficjalnie zyskali nową przestrzeń do rekreacji i wypoczynku. W sąsiedztwie przedszkola przy ulicy Lecha i Marii Kaczyńskich został otwarty miejski park.

W skład „Stumilowego Parku” wchodzi łańcuch solankowa, plac zabaw i ścieżka edukacyjna. Łańcuch zostanie uruchomiona wiosną i będzie stanowiła atrakcję dla osób szukających relaksu i poprawy zdrowia. Z kolei specjalnie zaprojektowany plac zabaw zapewni rozrywkę najmłodszym mieszkańcom, a ścieżka edukacyjna stanie się miejscem nauki i zabawy dla dzieci w każdym wieku. Teren jest oświetlony i monitorowany. W parku znajduje się również toaleta.

Inwestycja zrealizowana dzięki oszczędnościom

Realizację tej inwestycji umożliwiły m.in. oszczędności powstałe przy budowie przedszkola. Gmina Rawicz postanowiła przeznaczyć środki pozyskane z programu Polski Ład na stworzenie nowej, zielonej przestrzeni dla mieszkańców. Warunkiem skorzystania z zaoszczędzonych środków było stworzenie dodatkowej inwestycji w bezpośrednim sąsiedztwie przedszkola, z której mogą skorzystać również przedszkolaki.

– Nowy park to miejsce, które łączy rekreację, edukację i zdrowie. Dzięki tej inwestycji tworzymy przestrzeń, w której najmłodsi mieszkańcy Rawicza wraz ze starszymi mogą odpoczywać, uczyć się i spędzać czas na świeżym powietrzu. To dowód na to, że oszczędności w budżecie mogą przekładać się na realne korzyści dla społeczności – mówi burmistrz Rawicza Grzegorz Kubik.

/cib



PONAD 2 MLN ZŁ DLA ZWIK NA INWESTYCJE W FOLWARKU, MASŁOWIE DĘBNIE POLSKIM I SŁUPI KAPITULNEJ



Zakład Wodociągów i Kanalizacji w Rawiczu otrzymał dofinansowanie na rozwój infrastruktury wodno-kanalizacyjnej. ZWiK wybuduje 2,2 km sieci kanalizacji i 270 m sieci wodociągowej. Dofinansowanie wyniosło 2,3 mln zł, a koszt całego projektu to 2,9 mln zł.

10 stycznia 2025 roku Prezes Zarządu Zakładu Wodociągów i Kanalizacji w Rawiczu sp. z o.o. Robert Garczyński podpisał umowę z Samorządem Województwa Wielkopolskiego w Poznaniu reprezentowanym przez wicemarszałka Krzysztofa Grabowskiego. Umowa dotyczy przyznania dofinansowania na realizację operacji pod nazwą „Budowa infrastruktury wodno-kanalizacyjnej na terenie gminy Rawicz”.

Całkowita wartość projektu wynosi 2 mln 895 tys. zł, z czego dofinansowanie ze środków Unii Europejskiej w ramach Programu Rozwoju Obszarów Wiejskich na lata 2014-2020 to 2 mln 353 tys. zł. Projekt zakłada zapewnienie ciągłości dostawy wody poprzez wykonanie studni na ujęciu wody w Dębnie Polskim oraz wyposażenie budynku hydroforni w Słupi Kapitulnej w nowoczesny układ pompowy.

Realizacja inwestycji obejmie budowę 2240 metrów sieci kanalizacji sanitarnej oraz 270 metrów sieci wodociągowej. W efekcie mieszkańcy zyskają możliwość podłączenia do zbiorczego systemu kanalizacyjnego i wodociągowego, co przyczyni się do poprawy jakości życia i ochrony środowiska.



Projekt obejmuje następujące zadania:

- Budowa sieci kanalizacji sanitarnej grawitacyjnej w Folwarku i Masłowie (ul. Storczykowa, ul. H. Kołłątaja),
- Budowa kanalizacji sanitarnej tłocznej z pompownią w Folwarku i Masłowie (ul. Storczykowa),
- Budowa odcinków sieci kanalizacji sanitarnej grawitacyjnej

- i tłocznej wraz z pompownią ścieków w Folwarku i Masłowie (ul. Fiołkowa, ul. H. Kołłątaja),
- Budowa sieci wodociągowej w Masłowie (ul. Pszenna),
- Wyposażenie budynku hydroforni w Słupi Kapitulnej w nowy zestaw hydroforowy,
- Wykonanie otworu studziennego na ujęciu wody w Dębnie Polskim,

• Nadzór inwestorski nad realizacją projektu.

– *Podpisanie tej umowy to ważny krok w stronę poprawy infrastruktury wodno-kanalizacyjnej w naszej gminie. Realizacja projektu pozwoli nie tylko na poprawę jakości życia mieszkańców, ale również na ochronę zasobów środowiskowych. Dziękujemy Samorządowi Województwa Wielkopolskiego za możliwość realizacji tak istotnej dla naszej społeczności inwestycji* – mówi Robert Garczyński, Prezes Zarządu ZWiK w Rawiczu.

Projekt współfinansowany jest w ramach działania „Podstawowe usługi i odnowa wsi na obszarach wiejskich” oraz poddziałania „Wsparcie inwestycji związanych z tworzeniem, ulepszaniem lub rozbudową wszystkich rodzajów małej infrastruktury”, w typie operacji „Gospodarka wodno-ściekowa”.

/cib

BUDOWA ŻŁOBKA W RAWICZU NA PÓŁMETKU

W Rawiczu trwa budowa nowoczesnego żłobka realizowanego w ramach dofinansowania z Programu Rozwoju Instytucji Opieki nad Dziećmi w Wieku do Lat 3 „MALUCH+” 2022–2029.

Prace budowlane osiągnęły już 50% zaawansowania. Budynek został całkowicie zamknięty – zamontowano wszystkie okna i drzwi zewnętrzne, wykonano tynki, posadzki, instalacje elektryczne oraz system ogrzewania. Elewacja budynku jest już gotowa, co nadało obiektowi nowoczesny wygląd.

Do końca stycznia firma MPROJEKT+ planuje zakończyć prace wewnątrz budynku, w tym układanie płytek w łazienkach i przejściach komunikacyjnych oraz wykładzin w salach. Zostaną także zamontowane drzwi wewnętrzne, a budynek zacznie być wyposażony

żany w meble i sprzęt. Na zewnątrz powstanie zadaszony taras, który umożliwi dzieciom bezpieczne przebywanie na świeżym powietrzu nawet w niesprzyjających warunkach atmosferycznych.

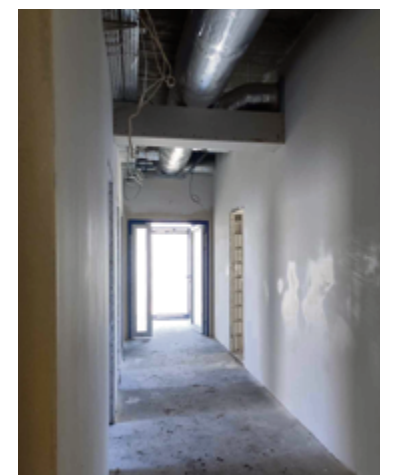
W lutym planowane są kolejne prace – układanie dróg, chodników oraz instalacja elementów placu zabaw. Cały

teren zostanie ogrodzony i oświetlony, a żłobek zostanie kompleksowo wyposażony w meble, zabawki i sprzęt multimedialny. W trosce o ekologię na dachu budynku zamontowana zostanie instalacja fotowoltaiczna o mocy 31,28 kWp, wsparta magazynem energii o mocy 9,8 kWh.

W marcu wykonawca rozpocznie sadzenie drzew i krzewów oraz kompleksowe zagospodarowanie terenu. Zakończenie inwestycji planowane jest na przełomie marca i kwietnia 2025 roku.

Nowy żłobek będzie nowoczesnym i przyjaznym miejscem dla najmłodszych mieszkańców Rawicza, zapewniającym komfortowe warunki do nauki, zabawy i rozwoju.

/cib



PLAC ZABAW W SIERAKOWIE Z NOWYM URZĄDZENIEM DLA DZIECI ZE SZCZEGÓLNYMI POTRZEBAMI

Gmina Rawicz zrealizowała projekt pn. "Dostosowanie placu zabaw w Sierakowie dla osób ze szczególnymi potrzebami" z udziałem dofinansowania Państwowego Funduszu Rehabilitacji Osób Niepełnosprawnych oraz środków finansowych Gminy w ramach Programu Dostępna Przestrzeń Publiczna, Moduł C: utworzenie dostępnych lub poprawa dostępności placów zabaw przez jednostki samorządu terytorialnego lub ich jednostki organizacyjne, kościoły lub inne związki wyznaniowe oraz ich osoby prawne, organizacje pozarządowe.

Nowe wielofunkcyjne urządzenie zabawowe zostało zakupione z myślą o treningu umiejętności motorycznych dzieci i młodzieży ze szczególnymi potrzebami, zwłaszcza

z niepełnosprawnościami ruchu, wzroku, słuchu i innych zmysłów. Zestaw zabawowy posiada sorter - sznurki i suwak, które przez dopasowywanie elementów układanki uczą rozpoznawania kształtów, planowania sekwencji zdarzeń, kreatywności i poszukiwania rozwiązań. Piaskownica rozwija motorykę i kompetencje społeczne oraz naukę dzielenia się i współdziałania z innymi. Zabawa kołami - koralikami czy bułajem wpływa na percepcję wzroku. Podjazdy, zjazdy i mostki wpływają na rozwój motoryki - chwyt, zatrzymanie i równowagę, natomiast liczydło i "sklepik" trenują umiejętności społeczne oraz abstrakcyjne myślenie. Całkowita wartość projektu wyniosła 97.760,40 zł, z tego dofinansowanie ze środków PFRON 59.739,50 zł.

/bp



UŁATWIENIA KOMUNIKACYJNE W URZĘDZIE MIEJSKIM DLA OSÓB ZE SZCZEGÓLNYMI POTRZEBAMI

Gmina Rawicz zrealizowała projekt pn. "Dostosowanie pomieszczeń Urzędu Miejskiego Gminy Rawicz dla osób ze szczególnymi potrzebami" z udziałem dofinansowania Państwowego Funduszu Rehabilitacji Osób Niepełnosprawnych oraz środków finansowych Gminy w ramach Programu Dostępna Przestrzeń Publiczna, Moduł A: likwidacja barier architektonicznych lub informacyjno-komunikacyjnych przez jednostki samorządu terytorialnego lub ich jednostki organizacyjne.

Na łączniku budynków Urzędu Miejskiego Gminy Rawicz przy ul. Marszałka Józefa Piłsudskiego 19 i 21 zo-

stała zamontowana platforma schodowa jako odpowiedź na potrzebę ułatwienia poruszania się m.in. osób z niepełnosprawnościami ruchu, natomiast w miejscach bezpośredniej obsługi klienta zostały zamontowane 4 pętle

indukcyjne - urządzenia ułatwiające komunikację z osobami z niepełnosprawnością słuchu. Całkowita wartość projektu wyniosła 42.877,80 zł, z tego dofinansowanie ze środków PFRON: 27.888,00 zł.

/bp



Minister Rolnictwa i Rozwoju Wsi

Czesław Siekierski

informuje:

Każdy ROLNIK, który chce odzyskać zwrot podatku akcyzowego zawartego w cenie oleju napędowego wykorzystanego do produkcji rolnej powinien

- w terminie od 1 lutego 2025 r. do 28 lutego 2025 r. należy złożyć wniosek do wójta, burmistrza lub prezydenta miasta, w zależności od miejsca położenia gruntów rolnych wraz z fakturami VAT (lub ich kopiami) stanowiącymi dowód zakupu oleju napędowego w okresie od 1 sierpnia 2024 r. do 31 stycznia 2025 r.,
- w terminie od 1 sierpnia 2025 r. do 1 września 2025 r. należy złożyć wniosek do wójta, burmistrza lub prezydenta miasta, w zależności od miejsca położenia gruntów rolnych wraz z fakturami VAT (lub ich kopiami) stanowiącymi dowód zakupu oleju napędowego w okresie od 1 lutego 2025 r. do 31 lipca 2025 r.

w ramach limitu zwrotu podatku określonego na 2025 r.

Limit zwrotu podatku w 2025 r. wynosi:

160,60 zł * ilość ha użytków rolnych

oraz

5,84 zł * średnia roczna liczba świń

lub/i

58,40 zł * średnia roczna liczba dużych jednostek przeliczeniowych bydła, kóz, owiec, koni

Dotacje będą wypłacane w terminach:

1 - 30 kwietnia 2025 r. w przypadku złożenia wniosku w pierwszym terminie

1 - 31 października 2025 r. w przypadku złożenia wniosku w drugim terminie

gotówką w kasie urzędu gminy lub miasta, albo przelewem na rachunek bankowy podany we wniosku.

ROZKŁADY JAZDY AUTOBUSÓW

CENY BILETÓW:

Bilet normalny:

- jednorazowy 2 zł
- miesięczny 50 zł

Bilet ulgowy 50%:

- jednorazowy 1 zł
 - miesięczny 25 zł
- Bilet miesięczny można wykupić u kierowcy autobusu na 2 dni przed końcem miesiąca i 2 dni po rozpoczęciu miesiąca.

Ulgą 100%:

- dzieci w wieku do 4 lat;
- osoby, które ukończyły 70 lat;
- inwalidzi wojenni, wojskowi i kombatancki;
- osoby z niepełnosprawnością wraz z opiekunem;

- honorowi dawcy krwi;
- umundurowani funkcjonariusze Policji;

- Ulgą 50%:** dzieci w wieku powyżej 4 lat, do rozpoczęcia nauki

- w szkole podstawowej; dzieci i młodzież ucząca się do ukończenia 24 lat; studenci szkół wyższych do ukończenia 26 lat; emeryci i renciści.

Linia 1		Odjazdy w dni powszednie od poniedziałku do piątku oraz 1 listopada											
kierunek: Żołędzica		Ważny od 2 stycznia 2025 r.											
		W soboty, niedziele i święta linia nie funkcjonuje											
pociągi	przyjazd pociągu z kierunku Wrocławia	5:31	7:29	8:21	9:09	12:36	13:52	15:05	15:48	16:45	17:39	18:34	
	przyjazd pociągu z kierunku Poznań	5:10	7:31	8:26	9:31	12:36	14:51	16:58	17:31	18:44			
	oznaczenie	D	D	D s	D s	D s	D s	D s m	D s m	D s m	D m		
	Rawicz Dworcowa	5:35	7:34	8:33	9:34	11:30	12:47	14:15	15:14	16:15	17:07	17:59	18:51
	Grota-Roweckiego Stadion	5:37	7:36	8:35	9:36	11:32	12:49	14:17	15:16	16:17	17:09	18:01	18:53
	Grota-Roweckiego Szpital	5:38	7:37	8:36	9:37	11:33	12:50	14:18	15:17	16:18	17:10	18:02	18:54
	Grota-Roweckiego CUS	5:39	7:38	8:37	9:38	11:34	12:51	14:19	15:18	16:19	17:11	18:03	18:55
	Hallera	5:40	7:39	8:38	9:39	11:35	12:52	14:20	15:19	16:20	17:12	18:04	18:56
	Podmiejska	5:42	7:41	8:40	9:41	11:37	12:54	14:22	15:21	16:22	17:14	18:06	18:58
	Spokojna	5:43	7:42	8:41	9:42	11:38	12:55	14:23	15:22	16:23	17:15	18:07	18:59
	Kościuszki Fontanna	5:44	7:43	8:42	9:43	11:39	12:56	14:24	15:23	16:24	17:16	18:08	19:00
	Kościuszki Starostwo	5:45	7:44	8:43	9:44	11:40	12:57	14:25	15:24	16:25	17:17	18:09	19:01
	Dąbrowskiego Rondo	5:46	7:45	8:44	9:45	11:41	12:58	14:26	15:25	16:26	17:18	18:10	19:02
	Bohaterów Westerplatte	5:48	7:47	8:46	9:47	11:43	13:00	14:28	15:27	16:28	17:20	18:12	19:04
	Rolnicza	5:50	7:49	8:48	9:49	11:45	13:02	14:30	15:29	16:30	17:22	18:14	19:06
	Sarnowska Żłobek	5:53	7:52	8:51	9:52	11:48	13:05	14:33	15:32	16:33	17:25	18:17	19:09
	Paderewskiego	5:56	7:55	8:54	9:55	11:51	13:08	14:36	15:35	16:36	17:28	18:20	19:12
	Rynek Sarnowski	5:57	7:56	8:55	9:56	11:52	13:09	14:37	15:36	16:37	17:29	18:21	19:13
	Kurpińskiego	5:58	7:57	8:56	9:57	11:53	13:10	14:38	15:37	16:38	17:30	18:22	19:14
	Sarnówka	6:00	<	8:58	9:59	11:55	13:12	<	<	16:40	17:32	18:24	19:16
	Sarnówka Wieś	<	7:59	<	<	<	<	14:40	15:39	<	<	<	<
	Żołędzica	<	8:01	<	<	<	<	14:42	15:41	<	<	<	<
	Żołędzica Bloki	<	8:02	<	<	<	<	14:43	15:42	<	<	<	<
	km	9,2	11,8	9,2	9,2	9,2	9,2	11,8	11,8	9,2	9,2	9,2	9,2

Linia 1		Odjazdy w dni powszednie od poniedziałku do piątku oraz 1 listopada												
kierunek: Rawicz Dworcowa		Ważny od 2 stycznia 2025 r.												
		W soboty, niedziele i święta linia nie funkcjonuje												
pociągi	przyjazd pociągu z kierunku Wrocławia	7:24	13:52	15:05	16:29									
	przyjazd pociągu z kierunku Poznań	12:07	14:51	15:15										
	oznaczenie	D f	D	D	D f	D f m								
	Rawicz Dworcowa	7:31	12:15	14:15	15:23	16:40								
	Grota-Roweckiego Stadion	7:33	12:17	14:17	15:25	16:42								
	Grota-Roweckiego Szpital	7:34	12:18	14:18	15:26	16:43								
	Grota-Roweckiego CUS	7:35	12:19	14:19	15:27	16:44								
	Hallera	7:36	12:20	14:20	15:28	16:45								
	Podmiejska	7:38	12:22	14:22	15:30	16:47								
	Piłsudskiego	<	<	<	<	16:49								
	Spokojna	7:39	12:23	14:23	15:31	<								
	Kościuszki Fontanna	7:40	12:24	14:24	15:32	<								
	Kościuszki Starostwo	7:41	12:25	14:25	15:33	16:50								
	Dąbrowskiego Rondo	7:42	12:26	14:26	15:34	16:51								
	Dąbrowskiego Liceum	7:43	12:27	14:27	15:35	16:52								
	Kamińskiego (Przytorze)	7:45	12:29	14:29	15:37	16:54								
	Kamińskiego (1000-lecia)	7:46	12:30	14:30	15:38	16:55								
	Szymanowo Początek	7:47	12:31	14:31	15:39	16:56								
	Szymanowo Wieś	7:48	12:32	14:32	15:40	16:57								
	Kowaliki	7:49	12:33	14:33	15:41	16:58								
	Sikorzyn	7:52	12:36	14:36	15:44	17:01								
	Zawady	<	<	<	<	17:05								
	Ugoda	<	<	<	<	17:06								
	Stworno Wieś	7:54	12:38	14:38	15:46	17:09								
	Stworno Wyjazd	7:55	12:39	14:39	15:47	17:10								
	Zielona Wieś Przychodnia	7:56	12:40	14:40	15:48	17:11								
	Zielona Wieś Kościół	7:57	12:41	14:41	15:49	17:12								
	Zielona Wieś Skrzyżowanie	7:58	12:42	14:42	15:50	17:13								
	Wydawy Początek	7:59	12:43	14:43	15:51	17:14								
	Wydawy Wieś	8:00	12:44	14:44	15:52	17:15								
	Wydawy Most	8:01	12:45	14:45	15:53	17:16								
	km	15,6	15,6	15,6	15,6	19,8								

Linia 4		Odjazdy w dni powszednie od poniedziałku do piątku			
kierunek: Żyłice		W soboty, niedziele i święta linia nie funkcjonuje			
pociągi	przyjazd pociągu z kierunku Wrocławia	13:52			
	przyjazd pociągu z kierunku Poznań	14:51			
	oznaczenie	D f	D f	D f	D f
	Rawicz Dworcowa	14:10	15:00		
	Grota-Roweckiego Stadion	14:12	15:02		
	Grota-Roweckiego Szpital	14:13	15:03		
	Grota-Roweckiego CUS	14:14	15:04		
	Hallera	14:15	15:05		
	Piłsudskiego	14:16	15:06		
	Kościuszki Starostwo	14:17	15:07		
	Dąbrowskiego Rondo	14:18	15:08		
	Dąbrowskiego Liceum	14:19	15:09		
	Sarnowska Gazomet	14:20	15:10		
	Rolnicza	14:21	15:11		
	Sierakowo Łaszczyska	14:23	15:13		
	Łaszczyn Osiedlowa	14:26	15:16		
	Konarzewo Pałac	14:29	15:19		
	Dąbrówka Wieś	14:33	15:23		
	Izbice Świątlica	14:36	15:26		
	Żyłice Ferma	14:40	15:30		
	Żyłice Rynek	14:41	15:31		
	km	16,9	16,9		

Linia 4		Odjazdy w dni powszednie od poniedziałku do piątku	
kierunek: Rawicz Dworcowa		W soboty, niedziele i święta linia nie funkcjonuje	
pociągi	przyjazd pociągu z kierunku Wrocławia	7:32	8:28
	przyjazd pociągu z kierunku Poznań	7:30	8:22
	oznaczenie	D f	D f
	Żyłice Rynek	6:54	7:46
	Żyłice Wieś	6:55	7:47
	Żyłice Ferma	6:56	7:48
	Izbice Świątlica	6:59	7:51
	Dąbrówka Wieś	7:02	7:54
	Konarzewo Pałac	7:06	7:58
	Łaszczyn Osiedlowa	7:09	8:01
	Sierakowo Łaszczyska	7:12	8:04
	Rawicz Rolnicza	7:14	8:06
	Sarnowska Gazomet	7:15	8:07
	Dąbrowskiego Liceum	7:16	8:08
	Dąbrowskiego Rondo	7:17	8:09
	Kościuszki Żołnierz	7:18	8:10
	Piłsudskiego	7:19	8:11
	Hallera	7:20	8:12
	Grota-Roweckiego CUS	7:21	8:13
	Grota-Roweckiego Szpital	7:22	8:14
	Grota-Roweckiego Stadion	7:23	8:15
	Rawicz Dworcowa	7:25	8:17
	km	16,9	16,9
	odjazd pociągu w kierunku Wrocławia	7:32	8:28
	odjazd pociągu w kierunku Poznań	7:30	8:22

Linia 2		Odjazdy w dni powszednie od poniedziałku do piątku				
kierunek: Wydawy		W soboty, niedziele i święta linia nie funkcjonuje				
pociągi	przyjazd pociągu z kierunku Wrocławia	7:24	13:52	15:05	16:29	
	przyjazd pociągu z kierunku Poznań	12:07	14:51	15:15		
	oznaczenie	D f	D	D	D f	D f m
	Rawicz Dworcowa	7:31	12:15	14:15	15:23	16:40
	Grota-Roweckiego Stadion	7:33	12:17	14:17	15:25	16:42
	Grota-Roweckiego Szpital	7:34	12:18	14:18	15:26	16:43
	Grota-Roweckiego CUS	7:35	12:19	14:19	15:27	16:44
	Hallera	7:36	12:20	14:20	15:28	16:45
	Podmiejska	7:38	12:22	14:22	15:30	16:47
	Piłsudskiego	<	<	<	<	16:49
	Spokojna	7:39	12:23	14:23	15:31	<
	Kościuszki Fontanna	7:40	12:24	14:24	15:32	<
	Kościuszki Starostwo	7:41	12:25	14:25	15:33	16:50
	Dąbrowskiego Rondo	7:42	12:26	14:26	15:34	16:51
	Dąbrowskiego Liceum	7:43	12:27	14:27	15:35	16:52
	Kamińskiego (Przytorze)	7:45	12:29	14:29	15:37	16:54
	Kamińskiego (1000-lecia)	7:46	12:30	14:30	15:38	16:55
	Szymanowo Początek	7:47	12:31	14:31	15:39	16:56
	Szymanowo Wieś	7:48	12:32	14:32	15:40	16:57
	Kowaliki	7:49	12:33	14:33	15:41	16:58
	Sikorzyn	7:52	12:36	14:36	15:44	17:01
	Zawady	<	<	<	<	17:05
	Ugoda	<	<	<	<	17:06
	Stworno Wieś	7:54	12:38	14:38	15:46	17:09
	Stworno Wyjazd	7:55	12:39	14:39	15:47	17:10
	Zielona Wieś Przychodnia	7:56	12:40	14:40	15:48	17:11
	Zielona Wieś Kościół	7:57	12:41	14:41	15:49	17:12
	Zielona Wieś Skrzyżowanie	7:58	12:42	14:42	15:50	17:13
	Wydawy Początek	7:59	12:43	14:43	15:51	17:14
	Wydawy Wieś	8:00	12:44	14:44	15:52	17:15
	Wydawy Most	8:01	12:45	14:45	15:53	17:16
	km	15,6	15,6	15,6	15,6	19,8

Linia 2		Odjazdy w dni powszednie od poniedziałku do piątku				
kierunek: Rawicz Dworcowa		W soboty, niedziele i święta linia nie funkcjonuje				
pociągi	przyjazd pociągu z kierunku Wrocławia	7:32	13:33	15:32		
	przyjazd pociągu z kierunku Poznań	7:45	13:30	15:23	16:37	
	oznaczenie	D f	D	D	D f m	
	Wydawy Most	6:54	8:02	12:46	14:46	15:54
	Wydawy Wieś	6:55	8:03	12:47	14:47	15:55
	Wydawy Początek	6:56	8:04	12:48	14:48	15:56
	Zielona Wieś Skrzyżowanie	6:57	8:05	12:49	14:49	15:57
	Zielona Wieś Kościół	6:58	8:06	12:50	14:50	15:58
	Zielona Wieś Przychodnia	6:59	8:07	12:51	14:51	15:59

MIEJSKICH

Linia 3		Odjazdy w dni powszednie od poniedziałku do piątku			
kierunek: Kąty		W soboty, niedziele i święta linia nie funkcjonuje			
pociągi					
przyjazd pociągu z kierunku Wrocławia					
pociągi					
przyjazd pociągu z kierunku Poznania					
oznaczenie	5:10	11:30	14:51		
	D	Df	D	Df	
Rawicz Dworcowa	5:23	12:00	13:22	15:05	
Grota-Roweckiego Stadion	5:25	12:02	13:24	15:07	
Grota-Roweckiego Szpital	5:26	12:03	13:25	15:08	
Grota-Roweckiego CUS	5:27	12:04	13:26	15:09	
Hallera	5:28	12:05	13:27	15:10	
Piłsudskiego	5:29	12:06	13:28	15:11	
Kościuszki Starostwo	5:30	12:07	13:29	15:12	
Dąbrowskiego Rondo	5:31	12:08	13:30	15:13	
Bohaterów Westerplatte	5:33	12:10	13:32	15:15	
Rolnicza	5:35	12:12	13:34	15:17	
Sarnowska Gazomet	5:36	12:13	13:35	15:18	
Poniatowskiego Dom Kultury	5:39	12:16	13:38	15:21	
Sienkiewicza	5:41	12:18	13:40	15:23	
Kmicica	5:42	12:19	13:41	15:24	
Kąty Hengst	5:45	<	<	<	
Dębno Polskie Rawicka Osiedle	5:48	12:21	13:43	15:26	
Dębno Polskie Rawicka (Jastrzębia)	5:49	12:22	13:44	15:27	
Dębno Polskie Rawicka Przedszkole	5:50	12:23	13:45	15:28	
Dębno Polskie Rawicka Sklep	5:51	12:24	13:46	15:29	
Dębno Polskie Rawicka Pętla	5:52	12:25	13:47	15:30	
Kąty	<	12:30	13:52	15:35	
Kąty Świątlica	<	12:32	13:54	15:37	
km	11,2	13,1	13,1	13,1	

Linia 3		Odjazdy w dni powszednie od poniedziałku do piątku			
kierunek: Rawicz Dworcowa		W soboty, niedziele i święta linia nie funkcjonuje			
pociągi					
odjazd pociągu w kierunku Wrocławia					
oznaczenie	D	Df	D	Df	
Kąty Świątlica	<	7:08	<	<	
Kąty	<	7:10	<	<	
Kąty Hengst	<	<	14:15		
Dębno Polskie Rawicka Pętla	6:35	7:15	14:20		
Dębno Polskie Rawicka Przedszkole	6:36	7:16	14:21		
Dębno Polskie Rawicka (Jastrzębia)	6:37	7:17	14:22		
Dębno Polskie Rawicka Osiedle	6:38	7:18	14:23		
Kmicica	6:40	7:20	14:25		
Sienkiewicza	6:41	7:21	14:26		
Poniatowskiego Dom Kultury	6:43	7:23	14:28		
Sarnowska Gazomet	6:46	7:26	14:31		
Rolnicza	6:47	7:27	14:32		
Bohaterów Westerplatte	6:49	7:29	14:34		
Dąbrowskiego Rondo	6:51	7:31	14:36		
Kościuszki Żołnierz	6:52	7:32	14:37		
Piłsudskiego	6:53	7:33	14:38		
Hallera	6:54	7:34	14:39		
Grota-Roweckiego CUS	6:55	7:35	14:40		
Grota-Roweckiego Szpital	6:56	7:36	14:41		
Grota-Roweckiego Stadion	6:57	7:37	14:42		
Rawicz Dworcowa	6:59	7:39	14:44		
km	9,2	13,1	12,1		
pociągi					
odjazd pociągu w kierunku Poznania					
	7:12	7:45			



WSPÓŁPRACA ZAGRANICZNA UCZYĆ SIĘ OD SIEBIE NAWZAJEM

Pod koniec minionego roku miasta partnerskie Attendorn i Rawicz po raz pierwszy zrealizowały projekt polegający na wymianie doświadczeń pracowników urzędów.

W dniach 8-12 grudnia pracownicy Urzędu Miejskiego Gminy Rawicz: Beata Witczak (Wydział Finansowo-Budżetowy), Julita Pokryszka (Biuro Zarządzania Drogami), Renata Ratajczak (Wydział Spraw Obywatelskich - zarządzanie kryzysowe i obrona cywilna), Elżbieta Skrzypek (Biuro Inwestycji Kubaturowych), Honorata Dąbrowicz (Wydział Organizacji i Nadzoru - Zespół ds. Projektów i Funduszy) oraz Ewa Żurek (Wydział Organizacji i Nadzoru - Zespół Kadr i Płac) za-

poznali się z metodami pracy i strukturami urzędu miejskiego w Attendorn.

Dzięki wsparciu tłumaczy odbyło się wiele konstruktywnych dyskusji z przedstawicielami administracji miejskiej, zakładu usług komunalnych czy ochotniczej straży pożarnej. Uczestnicy wymiany zyskali cenne doświadczenia, które mogą być inspiracją podczas realizacji miejskich projektów, wzbogacając lokalną administrację o sprawdzone, innowacyjne rozwiązania.

- Jesteśmy wdzięczni za gościnność w Attendorn i czas poświęcony przez naszych kolegów z ratusza w Attendorn. Zabieramy ze sobą do Rawicza wiele cennej wiedzy - to jednogłośnie opinia ra-

wickich urzędników, którzy podkreślali znaczenie międzynarodowej współpracy w wymianie doświadczeń i najlepszych praktyk.

Organizatorzy wyjazdu wzbogacili program pobytu o atrakcje turystyczne - wizytę na jarmarku bożonarodzeniowym, polsko - niemiecki spacer po mieście (z udziałem Polonii), zwiedzanie szopki w Kaplicy Waldenburg czy Jaskini Atta, co stanowiło miły akcent towarzyszący merytorycznym spotkaniom.

Projekt został zrealizowany dzięki dotacji pozyskanej przez Stowarzyszenie Inicjatyw Międzynarodowych Rawicz.pl. Rawicki urząd przygotowuje program re-wizyty, którą zaplanowano na I półrocze 2025 roku.

/red

RAWICZANIE POWODZIANOM - Z WIZYTĄ W BYSTRZYCY KŁODZKIEJ

W listopadzie Gmina Rawicz, poczuwając się do solidarności z mieszkańcami i samorządowcami dotkniętymi powodzią, dostarczyła na teren gminy Bystrzyca Kłodzka zakupiony sprzęt AGD. Było to pokłosie decyzji gminnych radnych, podjętej na wrześniowej sesji, o chęci i zasadności wsparcia poszkodowanych żywołem.

22 stycznia przedstawiciele obu gmin spotkali się ponownie, by porozmawiać na temat walki ze skutkami powodzi i o bieżących potrzebach. Niezwykle cenna była dyskusja samorządowców i pracowników urzędu na temat sprawnego zarządzania kryzysowego.

Za pośrednictwem „Gazety Rawickiej” wszystkim mieszkańcom gminy Rawicz zaan-

gazowanym w akcję pomocy powodzianom oraz Radzie Miejskiej Gminy Rawicz przekazujemy podziękowania od samorządu i społeczności Bystrzyca Kłodzkiej za okazane wsparcie. Wyrazy wdzięczności skierowano również do przedsiębiorców z naszego terenu i jednostek OSP za indywidualnie organizowaną pomoc.

/red



KARTA ZGŁOSZENIA, REGULAMIN ORAZ DOKUMENT RODO DO POBRANIA NA STRONIE:

[HTTPS://DK.RAWICZ.PL/FESTIWALE/FESTIWALPIOSENKIARTYSTYCZNEJKONIUGACJE](https://dk.rawicz.pl/festiwale/festiwalpiosenkiartystycznejkoniugacje)

ZAKOŃCZENIE BUDOWY NOWEJ

Zakończyła się budowa nowoczesnej strzelnicy sportowej w Sierakowie. Inwestycja, która otrzymała 2,5 mln zł dofinansowania w ramach programu Ministerstwa Obrony Narodowej „Strzelnica w powiecie”, zapewni mieszkańcom i organizacjom jeszcze lepsze warunki do szkolenia strzeleckiego oraz popularyzacji sportu strzeleckiego. Oficjalne otwarcie nastąpiło 17 stycznia 2025 roku.

Rozbudowany obiekt, dostosowany do obowiązujących przepisów, oferuje pełne bezpieczeństwo zarówno użytkownikom, jak i osobom przebywającym na jego terenie. Na strzelnicy znajdują się stanowiska do strzelań na odległość 25 m i 50 m, które spełniają wytyczne MON. Projekt obejmował także budowę wiaty z pomieszczeniami obsługi strzelnicy oraz dodatkowe zabezpieczenia.

– Obiekt po rozbudowie to nie tylko odpowiedź na rosnące potrzeby szkoleniowe, ale również szansa na dalszy rozwój strzelectwa sportowego w naszym regionie. Strzelnica będzie miejscem treningów dla uczniów klas mundurowych, członków organizacji pozarządowych, a także żołnierzy – podkreślił burmistrz Grzegorz Kubik.

Prace budowlane realizowała firma Partner Firma Budowlana Sp. z o.o. z Topoli Małej, która wygrała przetarg z ofertą na kwotę 3,6 mln zł.

Zmodernizowana strzelnica stanie się miejscem, które będzie wspierać rozwój lokalnych talentów w strzelectwie sportowym oraz podnosić poziom umiejętności strzeleckich w regionie. Jest ona przeznaczona do prowadzenia zorganizowanych szkoleń strzeleckich dla wojska, funkcjonariuszy formacji uzbrojonych niewchodzących w skład Sił Zbrojnych RP, młodzieży szkół ponadpodstawowych (klas mundurowych), członków organizacji pozarządowych prowadzących działalność o charakterze sportowym i proobronnym, a także społeczności ziemi rawickiej. /cib



STRZELNICY SPORTOWEJ



Investycja powstała dzięki środkom finansowym ministerialnego programu „Strzelnica w powiecie” oraz środkom Gminy Rawicz



UMÓWIENI NA WIECZÓR

" P O M I Ę D Z Y S Z C Z Y T A M I "

W PROGRAMIE:

17:30 Prelekcja **Teresy Tokarz**
"Solo na Andyjskim szlaku –
opowieści o Ameryce
Południowej"

19:00 Spotkanie autorskie
ze **Sławkiem Gortychem**

18+

PRZEZ CAŁY WIECZÓR:

Teleskop
Bilard Room
Okulary VR i PlayStation
Gorące kakao, kawa i herbata
Game Room, czyli wolne
granie w planszówki
Strefa Odkrywania Wyobraźni
i Aktywności



WSTĘP BEZPŁATNY
OBOWIĄZUJĄ WEJŚCIÓWKI

7 lutego 2025

17:30–22:00

Multibiblioteka

RAWICKA
BIBLIOTEKA
PUBLICZNA

Stowarzyszenie
Twórcze Horyzonty

TECHNOLOGIA W SŁUŻBIE HISTORII

NOWE OBLCICZE MUZEALNYCH ZBIORÓW NA 100-LECIE KORPUSU KADETÓW



W 2025 roku będziemy obchodzić 100. rocznicę utworzenia i inauguracji działalności Korpusu Kadetów w Rawiczu. Główne uroczystości zaplanowano na październik, ale Muzeum Ziemi Rawickiej, które jest wiodącym w kraju ośrodkiem dokumentowania historii szkół kadeckich II RP, a także od ponad 40 lat rozbudowuje kadeckie archiwum, już podejmuje inicjatywy związane z popularyzacją wiedzy o dziejach Korpusu. Kluczowym przedsięwzięciem był projekt pn. „Historia Korpusów Kadetów – wirtualnie”, dofinansowany ze środków Krajowego Planu Odbudowy i Zwiększenia Odporności (KPO). Dzięki dotacji muzealna ekspozycja w Sali Korpusu Kadetów zyskała nowe oblicze, a ponad 800 unikatowych fotografii i dokumentów można przeglądać w dostępnej online Cyfrowej Bibliotece Kadeckiej.

Początki archiwum kadeckiego w Muzeum Ziemi Rawickiej sięgają lat 1979-1989 i działań wystawienniczych związanych z organizacją w Rawiczu Światowych Zjazdów Kadetów II RP. Ich uczestnicy przekazywali do muzealnych zbiorów swoje osobiste pamiątki: fotografie i albumy, świadectwa, odznaczenia, prace plastyczne, zeszyty z lat nauki w korpusie. Dzięki nim powstała Izba Kadecka, a obecnie Sala Korpusu Kadetów im. Jana Kamińskiego – jedyna w Polsce stała ekspozycja muzealna poświęcona historii i tradycjom kadeckim.

– Z powodu ograniczenia przestrzeni wystawienniczej możliwa była prezentacja na niej tylko niewielkiej części zbiorów – zauważa Adriana Miara, dyrektor muzeum. – Głównym założeniem projektu „Historia Korpusów Kadetów – wirtualnie” było udostępnienie pełnych zasobów archiwum w bezstratnej wersji cyfrowej. Przez minione pół roku trwały intensywne prace nad Cyfrową Biblioteką Kadecką. Obecnie każdy

użytkownik Internetu może w dowolnym miejscu i czasie, poprzez różne nośniki elektroniczne, obejrzeć ponad 800 obiektów muzealnych lub odbyć „wirtualny spacer” po muzeum. Zdalny dostęp do archiwaliów kadeckich nie tylko uatrakcyjni ofertę muzealną, spopularyzuje wiedzę historyczną, ale też będzie wielkim ułatwieniem dla osób prowadzących badania naukowe.

Nowe technologie wdrożono także w Sali Kadeckiej. Dzięki dofinansowaniu ekspozycja została wyposażona w stanowisko multimedialne z dwoma ekranami dotykowymi. Zwiedzający mogą przeglądać na miejscu zasoby Cyfrowej Biblioteki Kadeckiej oraz interaktywny plan Korpusu Kadetów w Rawiczu z galerią historycznych zdjęć poszczególnych obiektów z lat 1925-1939. Sami decydują o tym, jakie materiały chcą przejrzeć, wybierając je z dostępnych opcji tematycznych na ekranach dotykowych. Stanowisko multimedialne zostało wkomponowane w istniejącą wystawę analogową z oryginalnymi eksponatami, które trafiły do nowoczesnych, podświetlanych gablot.

Inauguracja Cyfrowej Biblioteki Kadeckiej oraz ekspozycji po zmianie aranżacji odbyła się 19 grudnia 2024 roku, z udziałem przedstawicieli gminnych władz samorządowych, mieszkańców i uczniów klas mundurowych I Liceum Ogólnokształcącego w Rawiczu. Jedną z atrakcji był pokaz animacji „ożywionych obrazów historycznych”. Wydarzenie poprzedziły działania edukacyjne: cykl prelekcji o tematyce kadeckiej dla uczniów szkół podstawowych i ponadpodstawowych oraz słuchaczy Rawickiego Uniwersytetu Trzeciego Wieku, ponadto panel szkoleniowy dla pracowników lokalnych instytucji kultury na temat digitalizacji zbiorów muzealnych. Wzięli w nim udział prelegenci z Warszawy, Rawicza i Zabrza. – W rok kadeckiego jubileuszu wkraczamy ze wzbogaconą tematyczną ofertą wystawienniczą oraz edukacyjną, z której już ko-

rzystają uczniowie i nauczyciele rawickich szkół, a także turyści zwiedzający muzeum. Zrealizujemy także nowe projekty wydawnicze, planujemy organizację szeregu wydarzeń upamiętniających rawicki Korpus Kadetów, jego profesorów i wychowanków – podkreśla Adriana Miara. Zaproszenia do udziału w przedsięwzięciach będą systematycznie kierowane do mieszkańców.

/MZR



FOT. A. PŁAŚKOWSKA

MARCIN DUBICKI POMIĘDZY WYSTAWA RYSUNKÓW



MUZEUM ZIEMI RAWICKIEJ, 7-28 LUTEGO 2025
WERNISAŻ 7 LUTEGO 2025, GODZ. 18.00

ZAKŁĘTY SZYFR

Martyna Wybraniec / kl. II LO „W chmurze”

I miejsce w kategorii młodzież szkół średnich w Ogólnopolskim Konkursie Literackim „Magiczna Moc w noc”
z okazji X Nocy Bibliotek w Rawickiej Bibliotece Publicznej

Tajemnicze Zniknięcie

Inspektor Nowak, znany ze swojego analitycznego umysłu i zamiłowania do klasycznych kryminałów, od dawna czuł, że sprawa Marii Kowalskiej, starszej właścicielki księgarni, kryła więcej, niż się na początku wydawało. Powrócił do dusznej, półmrocznej księgarni, gdzie unosił się zapach starych książek i od razu skierował swoje kroki do biurka pani Marii. Zamiast jednak skupiać się na miejscu zbrodni, tak jak oczekiwali jego przełożeni, Nowak zdecydował się zagłębić w jej życie.

Wśród sterty papierów, notatek i ksiąg inwentarzowych znalazł coś, co wzbudziło jego podejrzenia – dziwny, skomplikowany szyfr. Z początku wydawał się jedynie przypadkowym zbiorem znaków i symboli, ale coś w nim przykuło uwagę detektywa. Nie był to zwykły kod; wydawał się kluczem do tajemnicy, której Maria Kowalska poświęciła ostatnie lata życia. Była kobietą znaną z obsesji na punkcie zagadek i starodruków, a szyfr ten zdawał się być kolejnym z jej zagadkowych odkryć.

Kilka dni później, z pomocą doświadczonego kryptologa, Nowakowi udało się rozszyfrować część kodu. Wynik rzucił nowe światło na sprawę – Maria badała działalność tajemniczego stowarzyszenia z XIX wieku, które oficjalnie miało zajmować się okultyzmem. Nie chodziło jednak tylko o okultystyczne rytuały. Stowarzyszenie, jak wynikało z notatek, było zaangażowane w polityczne intrygi i poszukiwanie potężnych artefaktów, które mogły mieć nadprzyrodzone właściwości. Czy to mogło być powodem jej śmierci? Ktoś wiedział, co odkryła, i zdecydował, że jej wiedza była zbyt niebezpieczna.

Tymczasem w policji zgłosiła się młoda stażystka, Zosia, która pracowała w księgarni na pół etatu. Wciąż wstrząśnięta po śmierci właścicielki, przypominała sobie coś niepokojącego. Opowiedziała, że w dniu morderstwa widziała tajemniczego mężczyznę wychodzącego z księgarni. Na pierwszy rzut oka wydawało się, że nic w nim nie było niezwykłego, jednak po dłuższej chwili zdała sobie sprawę, że wcześniej widziała go przeglądającego starą mapę miasta.

Mapa, którą zauważyła, nie była zwykłą mapą. Przedstawiała ukryte przejścia i tunele pod miastem, które prowadziły do tajemniczych miejsc, być może związanych z działalnością stowarzyszenia. Zosia była pewna, że fragment tej mapy znalazła przypadkiem w księ-

garni, ale brakowało jej większej części. Nowak zrozumiał, że ta mapa może być kluczem do rozwiązania zagadki – a może i więcej.

Szyfr Marii i tajemnicza mapa były ze sobą powiązane. Każda odszyfrowana część prowadziła do nowych pytań. Było jasne, że to, co z początku wydawało się prostym morderstwem, przeradzało się w coś znacznie większego. Stowarzyszenie nie było tylko grupą ekscentrycznych poszukiwaczy magicznych artefaktów – jego działania miały o wiele głębszy wymiar polityczny.

Nowak zaczynał podejrzewać, że śmierć pani Marii była zaplanowana. Ktoś chciał ukryć jej odkrycia. Ale kto? I co dokładnie było tak niebezpieczne, że wymagało zamordowania starszej kobiety? Nowak wiedział jedno – ta sprawa dopiero się zaczynała. Każde odkrycie zdawało się jeszcze bardziej komplikować śledztwo, wplątując go w sieć tajemnic, które prowadziły głęboko, zarówno w przeszłość, jak i pod powierzchnię miasta.

Czuł, że rozwiązanie tej zagadki wymagać będzie nie tylko chłodnej analizy, ale i odwagi, by stawić czoła mrocznym siłom, które mogą zcaić się tuż za rogiem.

Cień Przeszłości

Inspektor Nowak, zmęczony i znużony zawilościami śledztwa, wpatrywał się w mapę starożytnego miasta, którą rozłożył na biurku. Labirynt tuneli i zapomnianych podziemi rozciągał się pod ulicami, a każda kreska i symbol zdawały się kryć tajemnicę. Nowak czuł się jak Indiana Jones – z tym, że zamiast świątyni pełnej pułapek, miał do czynienia z księgarnią, której historia była równie skomplikowana.

– Jakim cudem zawsze trafiam na najbardziej zawiłe przypadki? – mruknął do siebie, wstając od biurka. Mapa, choć fragmentaryczna, wskazywała, że podziemia mogą kryć coś znacznie większego niż się z początku wydawało.

Zanim opuścił komisariat, zaopatrzył się w latarkę, notes i butelkę wody. Był pewien, że eksploracja podziemi nie będzie prostym spacerem. Kiedy wrócił do księgarni, księżyc lśnił nad miastem, a cisza nocy była przerywana jedynie odległym szumem miasta. Nowak nie miał pojęcia, jakie sekrety mogły kryć się pod powierzchnią.

Z kluczem w dłoni, który odnalazł za czerwoną literą „K” nad wejściem do księgarni, Nowak otworzył drzwi prowadzące do podziemi. Labirynt korytarzy rozciągał

się przed nim, zimny i wilgotny, a ściany pokryte były tajemniczymi symbolami, które przypominały mu starożytne hieroglify. Każdy krok zdawał się prowadzić go głębiej w zapomniane rejony miasta.

Po godzinie poszukiwań, które na pierwszy rzut oka wydawały się bezowocne, natrafił na coś niezwykłego. W jednym z ciasnych korytarzy, za półką pełną książek o gotowaniu, znalazł ukrytą szufladkę. Wewnątrz leżał stary, skórzany notes. Nowak ostrożnie wyjął go z szufladki, a z jego wnętrza wypadła żółta, pognieciona kartka z zagadkowym napisem: „Klucz do skarbu znajduje się w najbardziej oczywistym miejscu”.

Nowak zastanawiał się nad sensem tej wskazówki. „Oczywiste miejsce?” – powtórzył, analizując swoje otoczenie. Przeglądał notatki Marii i porównywał je z miejscem, w którym się znajdował, próbując połączyć wątki. I wtedy, w mrocznym, chłodnym korytarzu, oświetlonym tylko jego latarką, przypomniał sobie – czerwona litera „K”. Oczywiste miejsce mogło być tam, gdzie wszystko się zaczęło – nad drzwiami wejściowymi do księgarni.

Po powrocie na powierzchnię, Nowak podszedł do wielkiej, czerwonej litery „K” i zaczął ją obracać. Z zaskoczeniem odkrył, że litera była zamocowana na ukrytym zawiasie. Odkręcił ją powoli, odsłaniając wąską szczelinę, w której znajdował się klucz – prawdziwy, mosiężny klucz, który pasował do zamka, który widział wcześniej w podziemiach.

Serce Nowaka przyspieszyło. To musiało być to! Z tym kluczem w ręku powrócił do podziemi, kierując się do wielkich, żelaznych drzwi, które wcześniej pozostawały zamknięte. Włożył klucz do zamka i obrócił. Mechanizm skrzypiał, jakby od lat nie był używany, ale po chwili masywne drzwi otworzyły się z jękiem.

Za drzwiami znajdowała się niewielka komnata, surowa i ciemna. W jej centrum, na kamiennym stole, leżała drewniana skrzynia, solidna i stara. Nowak zbliżył się ostrożnie, czując dreszcz emocji. Otworzył wieko skrzyni powoli, gotów na to, co mogło być w środku.

Zamiast skarbu, który spodziewał się znaleźć, ujrzał... stos dokumentów i przepis na ciasto marchewkowe, skrupulatnie zapisany na pożółkłej kartce. Ciasto marchewkowe? – myśli Nowaka błędziły przez chwilę, próbując zrozumieć absurd tej sytuacji.

Zaintrygowany, Nowak przejrzał dokumenty. Na pierwszy rzut oka wydawały się to jedynie przepisy kulinarne, lecz wkrótce dostrzegł coś, co wykraczało poza proste gotowanie. Każdy przepis zawierał ukryte instrukcje i kod, który zdawał się być zakodowanym językiem stowarzyszenia. Okazało się, że założyciel stowarzyszenia, tajemniczy okultysta, był również zapalonym kucharzem. Swoje sekrety ukrył w przepisach kulinarnych, by ochronić je przed niepowołanym wzrokiem.

– Kuchenne tajemnice – mruknął Nowak, rozbawiony absurdalnym połączeniem. Okultyzm, polityczne intrygi i... przepisy kulinarne? Czy to możliwe, że klucz do mrocznych rytuałów stowarzyszenia był zapisany w instrukcjach na idealne ciasto marchewkowe?

Jednak to nie był koniec. Ostatnia strona notesu zawierała bardziej mroczne wskazówki. „Przepis na katastrofę” – tak zatytułowany był ostatni rozdział. Czyżby ciasto marchewkowe było nie tylko słodkim deserem, ale także kluczem do przerażającego rytuału? Ktoś, kto znał przepis, mógł posiadać władzę nad czymś potężnym – czymś, co mogło zniszczyć wszystko, co stało na drodze.

Kiedy Nowak zaczął zbierać dokumenty, by je dokładniej przeanalizować, usłyszał kroki. Odwrócił się gwałtownie, a jego latarka oświetliła ciemną postać w wejściu do komnaty. Nie był sam w podziemiach.

– Widzę, że dotarłeś do przepisu, inspektorze – odezwał się głos z cieniem ironii. Stał przed nim mężczyzna, którego twarz była ledwo widoczna w półmroku. – Ale to dopiero początek.

Nowak zrozumiał, że zagadka, którą starał się rozwikłać, była bardziej skomplikowana, niż przypuszczał. Miał przed sobą nie tylko okultystyczną zagadkę i przepis na ciasto, ale także nowego przeciwnika – kogoś, kto śledził jego każdy ruch.

Świątynia Książek

Inspektor Nowak, otoczony mrokiem i chłodem podziemnej biblioteki, z trudem oddychał. W powietrzu unosił się zapach wilgotnego papieru i starej skóry. Stojąc pośród setek tomów, poukładanych w doskonale symetryczne rzędy, czuł, jakby odkrył zaginioną cywilizację. Każda księga, każdy symbol na ścianach wydawały się skrywać sekrety dawnych czasów, a wiedza, którą mogły oferować, przerastała ludzkie pojęcie. Jednak to, co znajdowało się na ołtarzu

w samym sercu biblioteki, przyciągało jego uwagę najbardziej.

Księga była monumentalna, z okładką wykonaną z miękkiej, zniszczonej skóry, ozdobioną skomplikowanymi wzorami. Zbliżył się powoli, jakby bał się, że dotyk mógłby naruszyć jej wiekową strukturę. Kiedy delikatnie otworzył pierwsze strony, poczuł lekki dreszcz przebiegający po jego plecach. To, co zobaczył, było dowodem na to, że księga była kluczem do wszystkiego – do stowarzyszenia, do okultystycznych rytuałów, a może nawet do samej prawdy o śmierci pani Marii.

Pierwsze strony ukazywały niezwykle dokładną mapę podziemi. Każdy korytarz, każdy zakamarek, który Nowak przeszedł, był odwzorowany z niebywałą precyzją. Wiedział już, że ta księga była czymś więcej niż tylko historycznym zapisem – była przewodnikiem po tajemnicach, które kryły się głęboko pod miastem.

Nagle, ciszę przerywały ciche szepty, jakby podmuch wiatru przemykał przez podziemną bibliotekę. Inspektor wytyczył słuch. Kroki. Coraz wyraźniejsze. Serce Nowaka zabiło mocniej, a dłoń instynktownie zacisnęła się na karburze z bronią. Nie był sam.

Z cienia, w kącie biblioteki, wyłonił się mężczyzna. Ich sylwetki były ubrane w ciemne, długie płaszcze, a twarze skrywały maski przypominające dawne, teatralne rekwizyty. Ich oczy, połyskujące spod masek, były pełne wrogości. Inspektor nie musiał pytać – wiedział, że mieli tylko jeden cel: powstrzymać go za wszelką cenę.

– Nie powinieneś być tego otwierać – odezwał się jeden z nich, jego głos głuchy, jakby dochodził zza zasłony.

Nie czekając na ich ruch, Nowak wyciągnął broń. Wystrzały roznosiły się echem po kamiennych ścianach. Zaskoczeni napastnicy wpadli w popłoch, ale ich liczba i determinacja były większe, niż początkowo się spodziewał. Kilku z nich ruszyło w jego stronę z krótkimi mieczami, które lśniły w blasku latarki Nowaka. Walka była gwałtowna i szybka, każdy cios wydawał się rozbrzmiewać echem tajemniczej historii, która skrywała się w tym miejscu. Mimo przewagi liczebnej, Nowak, kierowany adrenaliną, pokonał przeciwników. Ostatni z nich padł u jego stóp, a echo wystrzałów i starć stopniowo ucichło.

Inspektor opadł na kolana, odychając ciężko. Serce waliło jak szalone, ale poczucie triumfu i przerażenia mieszało się w jego



ZACZYTANI...



...ZACZYTANI



umyśle. Był sam pośród leżących ciał, w podziemnej bibliotece, gdzie każda książka mogła kryć mroczne sekrety. Spoglądając na księgę, która leżała otwarta na ołtarzu, Nowak czuł, że to dopiero początek.

Zbliżył się ponownie do księgi. Oprócz mapy znalazł tam również dziennik założyciela stowarzyszenia. Był to zbiór zapisków, które opisywały jego badania nad zakazanymi rytuałami, starożytnymi mitami i nieznanymi zaklęciami. Niektóre z symboli, które widział na ścianach tuneli, były teraz zrozumiałe. Był pewien, że w rękach nieodpowiednich ludzi księga mogłaby stać się narzędziem zagłady.

Gdy przewracał strony, trafił na sekcję zatytułowaną "Ostatnia Tajemnica". Wyczuł ciężar słów, które wypełniały zapisane kartki. Stowarzyszenie nie było tylko grupą okultystów – miało swój ukryty cel, który przewyższał zwykłe poszukiwanie artefaktów. Dążyli do tego, aby zdobyć wiedzę pozwalającą im kontrolować nie tylko ludzi, ale i siły natury. Nowak zrozumiał, że to, co odkrył, było czymś większym niż tajemnica pojedynczego morderstwa. Był na tropie spisku, który mógł zmienić bieg historii. Nieoczekiwanie, na ostatniej stronie księgi natrafił na ostrzeżenie: „Ten, kto posiada pełnię wiedzy zawartej w tej księdze, musi być gotów na najwyższe poświęcenie. Tajemnice, które odkryjesz, nie będą należały do ciebie. One należą do sił, które istnieją poza czasem i przestrzenią. Czas na decyzję jest krótki.

Nowak zadrżał. Zrozumiał, że wiedza, którą posiadał, była niebezpieczna nie tylko dla niego, ale i dla świata. Przebiegł wzrokiem po bibliotece, a w jego myślach zaczęły rodzić się pytania. Czy księga była tylko częścią większej układanki? Co, jeśli nie była jedynym kluczem do mocy, o której istnieniu nie miał pojęcia?

Z zamyślenia wyrwał go cichy dźwięk – oddech. Odwrócił się gwałtownie i zobaczył jednego z członków sekty, który ledwie trzymał się na nogach, ale spoglądał na niego z pełną determinacją.

– Księga nie należy do ciebie – wyszeptał z przekonaniem. – Ona należy do świata. A ty... musisz zrozumieć, że teraz masz obowiązek jej strzec.

Nowak patrzył na niego, zastanawiając się nad sensem tych słów. Zrozumiał, że miał wybór. Mógł zachować wiedzę dla siebie, odkryć jeszcze więcej sekretów stowarzyszenia i zyskać władzę, jakiej nigdy nie miał. Albo... mógł podjąć trudną decyzję – chronić świat przed tym, co skrywały strony starożytnej księgi.

Czyżby stara księga była narzędziem zniszczenia? Czy może stanowiła klucz do pokoju? Odpowiedź leżała w jego rękach.

IA GENBER SZCZEGÓŁY

Szczegóły to książka, która mimo niewielkich rozmiarów, niesie w sobie więcej treści niż opasłe tomska. Niektóre książki są po to, by skłonić do refleksji, sprawić, że zatrzymamy się na chwilę, poszukamy punktów wspólnych i dowiemy się czegoś nowego o sobie. Taką pozycją mogą okazać się *Szczegóły* Ii Genberg - niewielka powieść, która poza przedstawioną historią, daje możliwość zanurzenia się w pięknych metaforach, nieoczywistych porównaniach i ciekawych spostrzeżeniach.

Ia Genberg to szwedzka pisarka i dziennikarka, dla której istotna w pisaniu okazała się praca jako pielęgniarki na oddziale psy-

chiatrycznym. Genberg debiutowała w 2012 r. książką *Söta fredag*. *Szczegóły* to pierwszy tytuł, który został przetłumaczony na język polski nakładem wydawnictwa Pauza w 2022 r. Przekład ze szwedzkiego zawdzięczamy Dominice Góreckiej. To właśnie *Szczegóły* przyniosły Genberg międzynarodową sławę i uznanie krytyków.

Szczegóły to opowieść podzielona na cztery części, każda z nich zatytułowana jest innym imieniem. Narratorka zmożona gorączką wraca wspomnieniami do osób, z którymi dzieliła życie. To osoby, które bezimienna narratorka opisuje szczegółowo, tworząc obraz Johhany, Niki, Alejandro i Brigitte - osób bliskich i znaczących. Najciekawsze jest to, że

z opisów relacji wyłania się obraz samej narratorki - pisarki.

Czytelnik ma również szansę przeczytać i poczuć klimat Szwecji lat 90. ubiegłego wieku. Czasu, w którym, jak pisze autorka: „Pozwolić komuś wyjechać, oznaczało dosłownie pozwolić komuś zniknąć”. Dziś, w dobie telefonów, komunikatorów, cyfrowej lokalizacji wydaje się to niemożliwe.

Ia Genberg w *Szczegółach* pisze o zwykłym życiu przeciętnych ludzi, o relacjach, o książkach które wpływają na osobistą wizję świata, a także o przemijaniu i odchodzeniu. O tym, co tworzy nasze życie i nas samych: „(...) to wydarzenie nie było już tylko >wydarzeniem<, które zachowało się w jej pamięci, lecz raczej kolorem



fraktalem, nawet nie wspomnieniem jako takim, ale raczej miejscem, z którego pochodziły wszystkie inne wspomnienia, cieniem, który oddychał w tle jej życia”.

Alicja R.

KATE QUINN KLUB DZIKIEJ RÓŻY



Klub dzikiej róży to powieść, której akcja przenosi nas do Waszyngtonu połowy XX wieku. Kate Quinn kreśli historię losów siedmiu kobiet zamieszkujących pensjonat. Ciekawie prowadzona fabuła, intryguje i ukazuje skomplikowane międzyludzkie relacje. Wyraźnie czujemy emocje, jakich doświadczają bohaterki. Wiodącym tematem powieści są przyjaźń i solidarność, które z czasem stają się siłą napędową działań kobiet. Ich relacje

są pełne nie tylko ciepła i zrozumienia, ale także zazdrości, rywalizacji i bólu.

Choć powieść zaczyna się od brutalnego morderstwa, które wstrząsa mieszkańcami Domu pod Dziką Różą, zagadka kryminalna jest tylko pretekstem do eksploracji bardziej uniwersalnych tematów. Quinn zręcznie łączy w fabule wątki takie jak macierzyństwo, marzenia zawodowe, miłość, traumy wojenne czy walkę kobiet o miejsce w patriar-

chalnym społeczeństwie. Te motywy, subtelnie splecione z realiami lat 50., budują niezwykle autentyczny obraz życia tamtych czasów.

Książki Kate Quinn to literackie „pewniaki”, doskonała pozycja dla fanów powieści z historią w tle, którzy szukają silnych, oryginalnie skonstruowanych postaci i zaskakującej, pełnej niespodzianek fabuły. „Wszystkim kobietom (...), które w potrzebie ratują się nawzajem jedzeniem, winem i dobrą radą”.

Aurelia M.

STANLEY TUCCI SMAK. ŻYCIE I JEDZENIE

Smak. Życie i jedzenie to książka w której znajdziemy nie tylko przepisy, ale także perypetie z życia autora i jego rodziny. Kto zna programy kulinarne Stanleya Tucci, ten wie, czego się spodziewać. Hollywoodzki aktor włoskiego pochodzenia potrafi bowiem w cudownie nonsza-

lancki sposób opowiadać o jedzeniu.

Stanley Tucci uwodzi swoją historią. Jego wrażliwość, naturalność, osobowość, miłość do ludzi i kuchni powoduje, że nie można oderwać się od jego opowieści. Każda historia z jego życia, raz poważna,

czasami zabarwiona humorem, kończyła się przepisem kulinarnym. Smaki ukryte są na kartkach papieru. Tucci kocha jedzenie i czytelnicy to zapewne potwierdzą.

Aurelia M.



Nasza historia

ZIEMIA RAWICKA A GRANICA Z CZECHAMI

W chwili zjednoczenia Polski przez Władysława Łokietka Śląsk pozostawał poza państwem polskim. Skutkowało to tym, że na południowych kresach Wielkopolski, w pasie puszczy i mokradeł (wśród których około 300 lat później założono m.in. Rawicz), znalazła się granica między Królestwem Polskim a zależnymi od Czech księstwami śląskimi.

Pomijając epizod zakończony pokojem w Namysłowie z 1348 r., przez kolejne dziesięciolecia pomiędzy sąsiadami nie doszło do żadnych zatargów terytorialnych. Niemniej przebieg linii granicznej w wielu miejscach pozostawał nie do końca jasny. Aby rozwiązać nieporozumienia, w latach 30. XVI w. powołano specjalną komisję do spraw granic.

Komisja królewska do spraw granic

Król Zygmunt Stary był tym władcą, który jako pierwszy zajął się kwestią dokładnego uregulowania granicy między województwem poznańskim a Księstwem Śląskim, stanowiącej wówczas także granicę między dwoma państwami – Królestwem Polskim i Koroną Czeską. Wraz z królem Czech Ferdynandem I monarcha powołał specjalną komisję zajmującą się tym zadaniem. W skład gremium weszli dostojnicy z obu państw, a wśród polskich przedstawicieli znalazł się m.in. ówczesny kasztelan poznański, Łukasz Górka. Senator niezwykle żywo interesował się tematem granicy, choć w mniejszym stopniu wpłynęły na to względy zawodowe czy propaństwowe, a w większym – interes własny. Prywatnie Górka był bowiem właścicielem znacznego majątku na pograniczu Wielkopolski; w jego skład wchodziły m.in. Sierakowo, Szymanowo czy Stwolno, a wraz z nimi cała okolica. Pod pozorem prac w komisji kasztelan mógł więc dopilnować, by królewskie zadanie

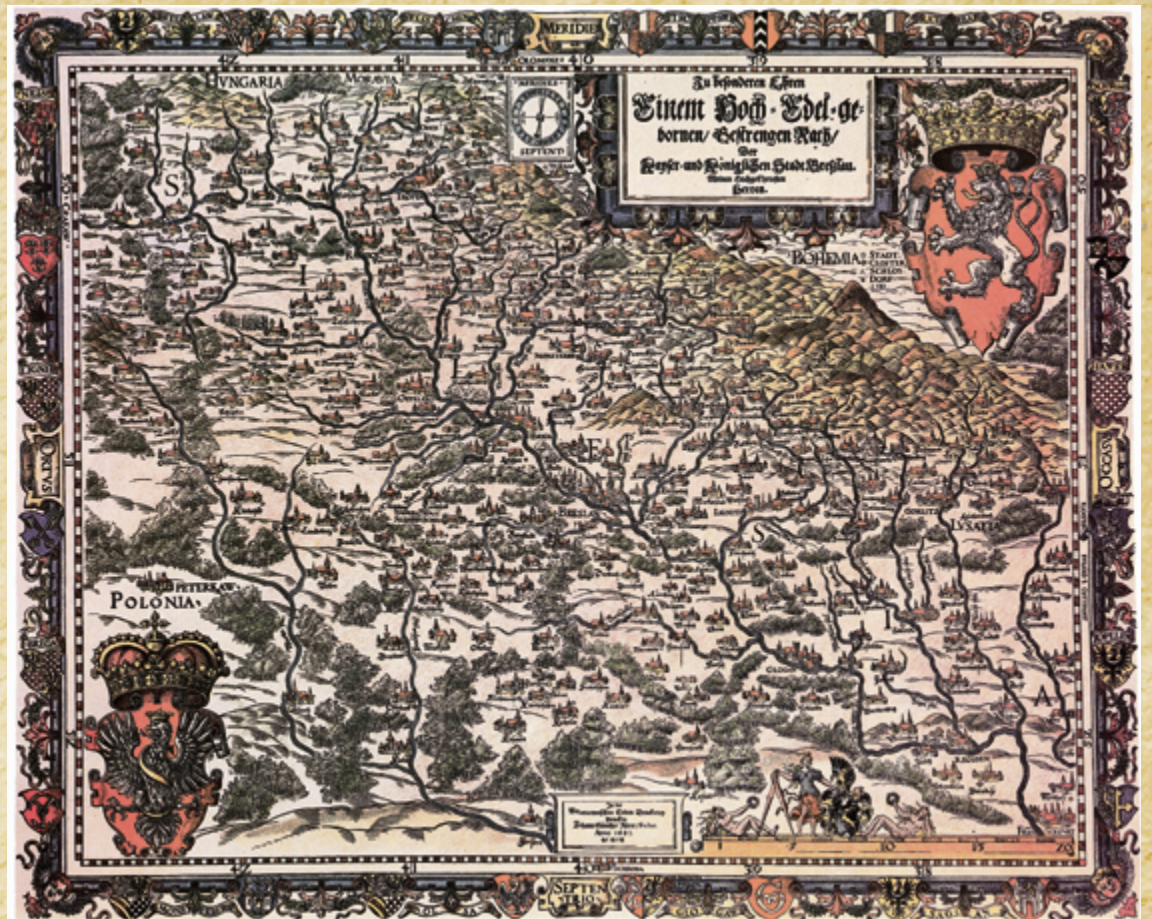
nie uszczupliło przypadkiem jego własności.

Członkowie komisji przez kilka lat pochłonięci byli analizą niezliczonej liczby dokumentów dotyczących ziem w pasie granicznym. Pracy „za biurkiem” towarzyszyła terenowa część zadań, gdyż precyzyjne rozgraniczenie obu państw wymagało udania się w miejsca wymienione w archiwaliach. Nie było to zadanie łatwe, bo dzisiejszą ziemię rawicką gęsto przecinały dopływy Orli i Baryczy, czyniące cały obszar gęstym, bagnistym lasem. W związku z tym prace terenowe wielokrotnie trzeba było wstrzymać do momentu, kiedy bagna podeschły. Ostatecznie jednak misję udało się ukończyć, osiągając porozumienie ze stroną czeską.

Przez strugi i puszcze

Jeśli tylko było to możliwe, granicę państwową na południu Wielkopolski oparto o przepływające w okolicy cieki wodne (głównie o Rów Polski oraz o bezimienne strugi). Takie rozgraniczenie potwierdzało przynależność Kaczkowa, Rojęczyna, Zaborowic oraz Trzebosza do Śląska, a Gołaszyna, Golicy Wielkiej czy Gierłachowa do Wielkopolski. Niestety, na dalszym odcinku nie znalazły się żadne charakterystyczne punkty, które byłyby pomocne w wytyczeniu linii granicznej. Dlatego w okolicach powstałego około 100 lat później Rawicza wyznaczono ją środkiem lasu.

Na tym lesistym odcinku rozgraniczenie terenu okazało się niezwykle karkołomne. Zadania nie ułatwiały konflikty między właścicielami pobliskich terenów, zarówno ze strony czeskiej, jak i polskiej. Ostatecznie postanowiono, że granica między polskim Sierakowem a opuszczoną wsią Laskowo w Księstwie Śląskim będzie przebiegać przez sam środek obszaru spornego, ciągnąc się od „wskazanego przez poddanych pana Henryka Kurzbacha miejsca zwanego Kzigh” (mniej więcej w po-



łowie drogi z Sierakowa do Wąsosza) do „naciosów wskazanych przez poddanych Łukasza Górki”.

Jak więc widać, w sprawę zaangażowali się właściciele obu terenów – Henryk Kurzbach jako właściciel Trachenbergu (dzisiejszego Żmigrodu) oraz wspomniany już Łukasz Górka. Co ciekawe, konflikty pomiędzy panami grodu nad Baryczą a dziedzicami późniejszego Rawicza – m.in. o te ziemie – wybuchały w historii jeszcze kilkukrotnie.

Od lasu Dębno do lasu Łakta

Granica państwowa z okolic Sierakowa biegła następnie wśród „łąki i lasu Dębno”. Obszar ten, położony w okolicach dzisiejszego Dębna Polskiego, Przywsia oraz Dębna (nieopodal Korzeńska, po niemiecku Korsenz), stanowił rozległy kompleks leśny (dopiero w późniejszych latach drzewa wykarczowano, by zbudować tu rzeczne wsie).

Początkowo cały las Dębno i przyległe do niego łąki pozostawały w całości w Księstwie Śląskim. Stronie polskiej zagwarantowano prawo do udo-

wodnienia swoich praw do kompleksu, jednak na przedstawienie dokumentów potwierdzających własność ziem Polacy mieli 5 lat. Jeżeli dowody byłyby przekonujące, to wówczas granica bieć miała środkiem Mokrej Strugi (czyli dzisiejszej rzeki Dąbroczna, choć o innym niż współcześnie przebiegu) aż do kopca położonego nieopodal Orli, oddzielającego ziemie Szymanowa i Stwolna od Korzeńska.

Rzeka ta oddzielała Polskę od Czech przez następne kilka kilometrów, do miejsca, w którym przecinała się z drogą łączącą las Dębno z lasem zwanym Magna Borra (lub Czarny Las) oraz lasem Łakta (obecnie w tych okolicach istnieje wieś o identycznej nazwie, jednak w czasach Zygmunta Starego jeszcze ona nie istniała, a cały opisywany teren stanowił bezludną, leśną „pustelnię”). Dopiero od końca XVI w. tę pograniczną puszcze stopniowo karczowano, zakładając tu m.in. wsie Łakta, Zielona Wieś, Wydawy, a po śląskiej stronie – Czarny Las.

Trwałość granic

Tak uregulowana linia graniczna okazała się jedną z najtrwalszych granic w historii naszego kraju. Co prawda zdarzały się jeszcze drobne jej korekty (jak choćby przy okazji słynnego konfliktu między rządzącymi Żmigrodem Hatzfeldtami a władającymi Rawiczem Sapiehami), jednak nie wpłynęły one znacząco na przebieg podziału.

Granica w okolicach Rawicza aż do końca XVIII wieku oddzielała Rzeczpospolitą od niemieckojęzycznych państw – najpierw Monarchii Habsburgów, a potem Hohenzollernów. Po okresie zaborów stała się granicą między odrodzoną Polską a Niemcami, aż wreszcie po 1945 r. zmieniła się w granicę wewnętrzną, oddzielającą dwa województwa w obrębie jednego państwa.

Tomasz Musielak
Pokochaj
Rawicz

Smak  tradycji

POJDKA LUB ŚLEPE JAJO Z ZIEMNIAKAMI W ŁUPINACH

Stowarzyszenie Koła Gospodyń Wiejskich w Szymanowie

Zwycięska potrawa w kategorii
Inne produkty regionalne (2024 rok)

Składniki:

- 2 jajka
- 1 łyżka smalcu
- 6 łyżek mąki
- 3 szklanki mleka
- sól, pieprz do smaku
- boczek wędzony

Sposób przygotowania:

Cebulę drobno pokroić, zeszklić na smalcu, dodać mleko, gotować do miękkości cebuli. Posolić. Mąkę wymieszać z małą ilością mleka, dodać do gotującej się masy i cały czas mieszając czekać aż zgęstnieje. W międzyczasie wbić jajka i dalej mieszać aż do powstania jednolitej masy. Doprawić do



smaku solą i pieprzem. Ziemniaki ugotować w łupinkach, soląc do smaku. Boczek pokroić w kostkę i przesmażyć na skwarki. Polewać na podanej porcji.



W ramach spotkań Akademii Dzieci i Młodzieży proponujemy:

- **DLA DZIECI I MŁODZIEŻY** - warsztaty rozwijające zainteresowania, wspólne wyjścia o charakterze kulturalnym, ciekawe formy spędzania czasu wolnego
- **DLA RODZICÓW** - spotkania rozwijające kompetencje rodzicielskie o charakterze grupy samopomocy

ZAPRASZAMY DZIECI I MŁODZIEŻ DO UDZIAŁU W ZAJĘCIACH
EDUKACYJNYCH

KIEDY: raz w tygodniu, w godzinach popołudniowych.

GDZIE: Centrum Usług Społecznych w Rawiczu "Kuznia Wiedzy", ul. gen. Grotę Roweckiego 9, Rawicz



UDZIAŁ W AKADEMII DZIECI I MŁODZIEŻY JEST BEZPŁATNY



ZAPISY I SZCZEGÓLNE INFORMACJE:

Centrum Usług Społecznych w Rawiczu
ul. gen. Grotę Roweckiego 4A, 63-900 Rawicz
Biuro 103, telefon kontaktowy: 65 546 10 02

PRZYDATNE KONTAKTY

Numer ratunkowy: 112
Pogotowie ratunkowe: 999
Policja: 997
Straż pożarna: 998
Zarządanie kryzysowe:
616 49 88 (wew. 444)

Zgłoszenie awarii lub zdarzenia:
518 778 535
zgloszenia@rawicz.eu
FB/Messenger: Zgłoszenia Rawicz

Awarie sieci wodociągowej i kanalizacyjnej (ZWiK):
994 / 65 546 10 59
Awarie systemu ciepłowniczego (ZEC) - z wyjątkiem awarii wewnątrz instalacji:
696 576 725
Zakład Usług Komunalnych:
65 545 28 66

Strefa parkowania / awaria parko-
matu lub problem z wykupieniem
biletu:
532 791 627/65 616 49 84 (wew. 454)

Zgłoszenie rannego zwierzęcia:
508 939 115 (schronisko),
501 537 100 (weterynarz)

Urząd Miejski Gminy Rawicz:
65 616 49 80
skrzynka ePUAP:
/umgrawicz/SkrytkaESP
Wsparcie dla przedsiębiorców:
65 616 49 88 (wew. 409)
Sprawy przedszkoli i szkół
podstawowych:
65 616 49 85
Oferta wynajmu świetlic wiejskich:
65 616 49 88 (wew. 500)

Rawicka Biblioteka Publiczna:
65 616 49 20

Dom Kultury: 65 546 10 16,
500 746 436 (sekretariat),
65 546 76 36 (dział organizacji imprez),
65 546 70 16 (kadry, bilety)

Ośrodek Sportu i Rekreacji:
65 546 26 36

Muzeum Ziemi Rawickiej:
65 545 35 75

Informacja Turystyczna i Kulturalna:
65 545 35 75
Telefon bezpieczeństwa dla tury-
stów zagranicznych:
608 599 999, 22 278 77 77

SP ZOZ Centrum Rehabilitacji Me-
dycznej i Ośrodek Osób Niepełno-
sprawnych / rejestracja pacjentów:
65 545 44 02, 508 641 124

Środowiskowy Dom Samopomocy:
65 546 11 36

Centrum Usług Społecznych (CUS):
65 545 40 37
CUS / Biuro Obsługi Mieszkańca:
65 546 64 94
CUS / Koordynatorzy indywidual-
nych planów usług społecznych:
65 546 10 02

Placówka wsparcia dziennego
dla dzieci:
506 684 267

Gminna Komisja Rozwiązywania
Probleatów Alkoholowych:
506 684 267

Punkt profilaktyki i ochrony
zdrowia psychicznego: 535 519 905

Dom Dziennego Pobytu:
453 018 950

Punkt Wsparcia Seniora:
571 605 766

Lokalne Centrum Wolontariatu:
571 605 767

Centrum Wsparcia Ekonomii
Społecznej: 519 518 582

KULTURALNY

lutny

W DOMU KULTURY W RAWICZU

WYDARZENIA

07
PIĄTEK

wernisaż WYSTAWA PRAC DZIECI Z KOŁA PLASTYCZNEGO DOMU KULTURY W RAWICZU

17:00 - GRUPY 6 - 9 LAT
19:00 - GRUPY 10 - 17 LAT

Galeria "Sala Piecowa"
WSTĘP WOLNY

12
ŚRODA

cykl wykładów dra Andrzeja Wątorskiego "MUZYKA MIAST - MIASTA W MUZYCE"

SEANS 6: "Karnawał i szkoły, czyli Muzyka Wiednia"

Sala Kameralna | 18:00
WSTĘP WOLNY

14
PIĄTEK

cabaret KABARET CZESUAF

Sala Widowiskowa | 18:00

bilety do nabycia na stronie www.kupbilecik.pl

14
PIĄTEK

wernisaż WYSTAWA ZBIGNIEWA ŁUKOWIAKA "CHAŁUPY I SKORUPY"

Galeria "Sala Piecowa" | 18:17

WSTĘP WOLNY

15
SOBOTA

koncert walentynkowy ZESPÓŁ XYZ I PRZYJACIELE

Sala Kameralna | 20:00

Bilety dostępne w kasie DK Rawicz lub w sklepie muzycznym Orion w Rawiczu

21
PIĄTEK

przeгляд POWIATOWY "MAM TALENT"

Sala Widowiskowa | 16:00

WSTĘP WOLNY

28
PIĄTEK

spektakl "BOEING BOEING" - WROCŁAWSKI TEATR KOMEDIA

Sala Widowiskowa | 19:00

bilety do nabycia na stronie www.kicket.com

GALERIA
jednego
OBRAZU

BREWICZ
BROWAR & RESTAURACJA

23
STYCZNIA

06
LUTEGO

obraz prezentuje:
EWA LAMPERSKA

06
LUTEGO

20
LUTEGO

obraz prezentuje:
MARIOLA BALBUS

20
LUTEGO

06
MARCA

obraz prezentuje:
RENATA BADEŁEK

ZAPOWIEDZI - MARZEC 2025

03
MARCA

PONIEDZIAŁEK

koncert ELENI

18:00 - I koncert
20:15 - II koncert

Sala Widowiskowa

bilety do nabycia na stronie www.kupbilecik.pl oraz www.biletyna.pl

11
MARCA

WTOREK

koncert

MICHAŁ WIŚNIEWSKI AKUSTYCZNIE

Sala Widowiskowa | 19:00

bilety do nabycia na stronie www.kupbilecik.pl oraz www.biletyna.pl

29
MARCA

SOBOTA

koncert

"SZLAGIEROWY ZAWRÓT GŁOWY"

Sala Widowiskowa | 17:00

bilety do nabycia na stronie www.kupbilecik.pl

